



بیماری لکه برگ دایلوپوسپورایی گندم

بولتن ترویجی شماره MS-B-W7

نگارندگان:

محمد علی آقاجانی

کارشناس ارشد بیماری شناسی گیاهی، بخش تحقیقات گیاه پزشکی، مرکز تحقیقات کشاورزی و منابع طبیعی استان گلستان، گرگان

مهری ضیغمی

کارشناس گیاه پزشکی، کلینیک گیاه پزشکی ایمر ملاساری، شهرستان گنبد کاووس

سایر اسامی بیماری:

بیماری پیچش (Twist) گندم

پراکنش:

این بیماری معمولاً در اغلب مزارع گندم آلوده به نماتد گال (*Anguina tritici*) دیده می شود.

عامل بیماری:

قارچ *Dilophospora alopecuri* از گروه قارچهای ناقص و دارای استروماهای سیاه رنگ و پیکنیدهای کروی که بر روی لکه ها تولید می شوند. پیکنیدهای بالغ، قطری معادل ۳۰۰-۶۰۰ میکرومتر داشته، کنیدیوفورهای داخل آنها ساده، بی رنگ و کوتاه هستند. کنیدیها (پیکنیدیوسپورها)، ۱-۴ سلولی، بی رنگ، استوانه ای تا بیضوی و به ابعاد ۸-۱۵ X ۱/۵-۲/۵ میکرومتر و دارای زائده های چنگالی شکل در دو انتهای خود می باشند (شکل ۳).

علامه:

ابتدا لکه های زرد رنگ، کوچک و دراز روی برگها ظاهر می شود. به زودی لکه ها به رنگ قهوه ای روشن با مرکز سیاه رنگ تبدیل می شوند که این رنگ تیره به سبب تولید استروما و پیکنیدهای قارچ است (شکل ۱). در صورت زیاد بودن تعداد لکه ها، ممکن است برگها از بین بروند. وقتی پیچ برگ به وسیله قارچ کلنیزه شود، برگها ظاهر نمی شوند یا به صورت پیچ خورده، بدشکل و پوشیده شده از یک پوشش کرکی سفید تا خاکستری رنگ (میسلیوم قارچ) ظاهر می شوند. پیکنیدهای قارچ به صورت خطوط تیره رنگ بر روی پهنک و غلاف برگها قابل مشاهده می باشند (شکل ۲).

اپیدمیولوژی:

قارچ عامل بیماری به صورت میسلیوم و پیکنید در بقایای آلوده و پیکنید بر روی بذر، بقای خود را حفظ می کند. آلودگی اولیه روی گیاهچه ها در هوای مرطوب و به وسیله کنیدیهای تولیدشده در پیکنیدها که از طریق جریانهای هوا یا پاشش قطرات باران به گیاهچه ها می رسند ایجاد می شود. مرحله پیچش بیماری به وسیله کنیدیهای ثانویه قارچ که به وسیله لاروهای نماتد گال گندم، طی حرکت آنها در لایه نازک آب به سمت یالای ساقه منتشر می شوند، ایجاد می گردد. نتیجه این که لکه های روی برگ و غلاف در غیاب نماتد نیز ایجاد می شود اما ظهور علامت پیچش، تنها در حضور نماتد امکان پذیر است.

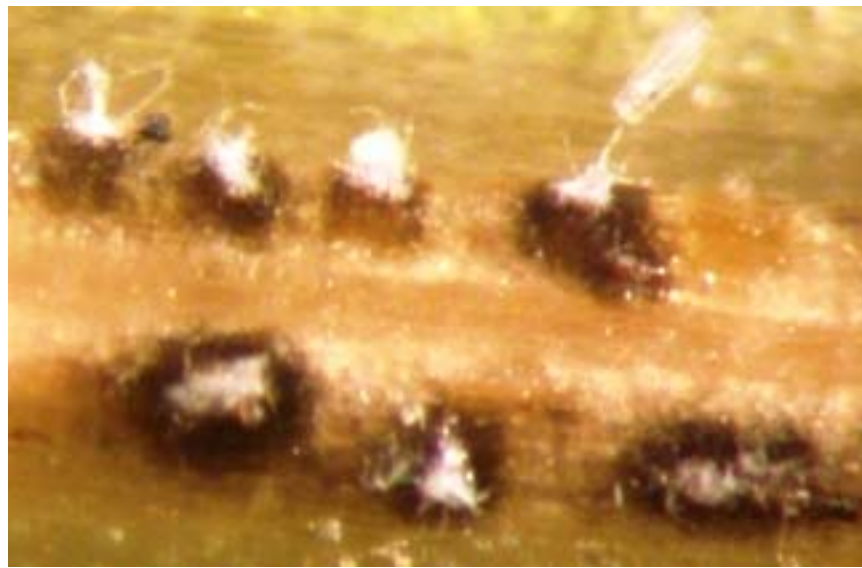
روشهای کنترل:

کنترل نماتد گال، *D. alopecuri* را نیز از بین می برد. از جمله روشهای دیگر کنترل این بیماری می توان به استفاده از بذر تمیز و ضدعفونی شده، از بین بردن بقایای گیاهی آلوده و تناوب محصول اشاره نمود.

تصاویر بیماری



شکل ۱- لکه های بیماری پیچش روی برگ گندم



شکل ۲- پیکنیدهای قارچ عامل بیماری پیچش گندم و جریان پیکنیدیوسپوره‌های در حال خروج از دهانه پیکنیدها



شکل ۳- پیکنیدیوسپوره‌های قارچ عامل بیماری پیچش گندم

بولتن ترویجی میکوسافت، کد MS-B-W7

رفرنس:

آقاجانی، م. ع. و ضیغمی، م. ۱۳۸۶. بیماری لکه برگگی دایلو فوسپورایی گندم. بولتن ترویجی وب سایت میکوسافت. نشانی اینترنتی: www.mycosoft.ir/extension/MS-B-W7.pdf